

**НАПРАВЛЯЮЩИЕ ШАРИКОВЫЕ
С НЕПОДВИЖНЫМ СЕПАРАТОРОМ
ДЛЯ ШТАМПОВ ЛИСТОВОЙ ШТАМПОВКИ**

КОНСТРУКЦИЯ И РАЗМЕРЫ

Издание официальное

БЗ 5-99

ИПК ИЗДАТЕЛЬСТВО СТАНДАРТОВ
Москва

МЕЖГОСУДАРСТВЕННЫЙ СТАНДАРТ

НАПРАВЛЯЮЩИЕ ШАРИКОВЫЕ С НЕПОДВИЖНЫМ
СЕПАРАТОРОМ ДЛЯ ШТАМПОВ ЛИСТОВОЙ ШТАМПОВКИ

Конструкция и размеры

ГОСТ
17695—72*Antifriction bearing assemblies with stationary retainer for sheet stamping
dies, Construction and dimensions

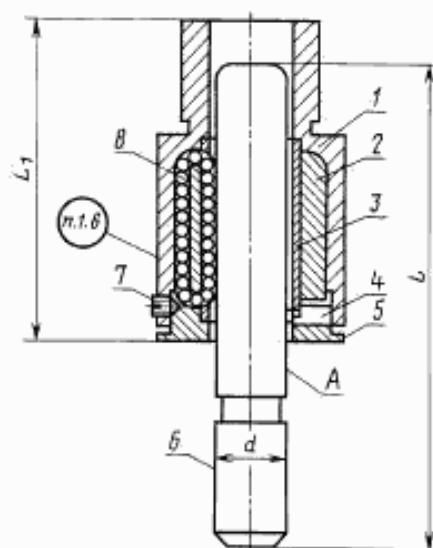
ОКП 39 6300

Постановлением Государственного комитета стандартов Совета Министров СССР от 3 мая 1972 г. № 917 срок
введения установлен с 01.07.73

Постановлением Госстандарта от 29.11.82 № 4501 снято ограничение срока действия

1. КОНСТРУКЦИЯ И РАЗМЕРЫ ШАРИКОВЫХ НАПРАВЛЯЮЩИХ

1.1. Конструкция и размеры шариковых направляющих с неподвижным сепаратором для штампов листовой штамповки должны соответствовать указанным на черт. 1 и в табл. 1, 2.



Черт. 1

Издание официальное

Перепечатка воспрещена

*Издание (январь 2000 г.) с Изменениями № 1, 2, 3, утвержденными в ноябре 1982 г., январе 1984 г.,
июле 1986 г. (ИУС 7—83, 5—84, 10—86)

© ИПК Издательство стандартов, 2000

Размеры в мм

Обозначение шариковой направляющей	Применяемость	d	L	L_1	Масса, кг, не более	Обозначение шариковой направляющей	Применяемость	d	L	L_1	Масса, кг, не более
1030-2161		16	100	74	0,67	1030-2201		25	150	113	1,92
1030-2162			110		0,69	1030-2202			160		1,97
1030-2163			120		0,70	1030-2203			170		2,00
1030-2164		18	100	74	0,79	1030-2204		25	180	113	2,04
1030-2165			110		0,81	1030-2205			190		2,08
1030-2166			120		0,83	1030-2206			200		2,12
1030-2167			110	83	0,92	1030-2207		28	210		2,16
1030-2168			120		0,94	1030-2208			220		2,19
1030-2169			130		0,95	1030-2209			240		2,27
1030-2170			140		0,98	1030-2210			150	128	2,21
1030-2171			150		1,00	1030-2211			160		2,26
1030-2172		20	110		1,02	1030-2212			170		2,33
1030-2173			120	93	1,04	1030-2213			180		2,36
1030-2174			130		1,07	1030-2214			190		2,41
1030-2175			140		1,09	1030-2215			200		2,46
1030-2176			150		1,12	1030-2216			210		2,50
1030-2177			130		1,16	1030-2217			220		2,60
1030-2178		22	140		1,18	1030-2218		32	240	138	2,65
1030-2179			150		1,21	1030-2219			160		2,45
1030-2180			160		1,23	1030-2220			170		2,52
1030-2181			170		1,26	1030-2221			180		2,55
1030-2182			180		1,28	1030-2222			190		2,60
1030-2183			130	103	1,75	1030-2223			200		2,65
1030-2184		22	140		1,79	1030-2224			210		2,69
1030-2185			150		1,82	1030-2225			220		2,79
1030-2186			160		1,85	1030-2226			240		2,84
1030-2187			170		1,90	1030-2227			260		2,94
1030-2188			180		1,91	1030-2228			160		2,82
1030-2189		25	140		1,89	1030-2229			170		2,88
1030-2190			150		1,92	1030-2230			180		2,95
1030-2191			160		1,95	1030-2231			190		3,01
1030-2192			170		2,00	1030-2232			200		3,07
1030-2193			180		2,01	1030-2233			210		3,14
1030-2194			190		2,04	1030-2234			220		3,19
1030-2195		25	140	103	1,77	1030-2235			240		3,38
1030-2196			150		1,81	1030-2236			260		3,45
1030-2197			160		1,85	1030-2237			170	138	3,01
1030-2198			170		1,88	1030-2238			180		3,08
1030-2199			180		1,92	1030-2239			190		3,14
1030-2200			190		1,96	1030-2240			200		3,20

Размеры в мм

Обозначение шариковой направляющей	Применяемость	d	L	L_1	Масса, кг, не более	Обозначение шариковой направляющей	Применяемость	d	L	L_1	Масса, кг, не более
1030-2241		32	210	138	3,27	1030-2280		45	210	163	6,79
1030-2242			220		3,32	1030-2281			220		6,92
1030-2243			240		3,46	1030-2282			240		7,18
1030-2244			260		3,58	1030-2283			260		7,44
1030-2245			280		3,72	1030-2284			280		7,67
1030-2246		36	170	138	4,03	1030-2285		45	300	163	7,92
1030-2247			180		4,11	1030-2286			320		8,17
1030-2248			190		4,19	1030-2287			220	183	8,41
1030-2249			200		4,27	1030-2288			240		8,66
1030-2250			210		4,35	1030-2289			260		8,93
1030-2251			220		4,37	1030-2290			280		9,16
1030-2252			240		4,59	1030-2291			300		9,41
1030-2253			260		4,75	1030-2292			320		9,66
1030-2254			280		4,91	1030-2293			340		10,00
1030-2255			180	148	4,30	1030-2294		50	220		9,23
1030-2256			190		4,83	1030-2295			240		9,54
1030-2257			200		4,46	1030-2296			260		9,84
1030-2258			210		4,54	1030-2297			280		10,09
1030-2259			220		4,63	1030-2298			300		10,46
1030-2260			240		4,78	1030-2299			320		10,77
1030-2261			260		4,94	1030-2300			340		11,08
1030-2262			280		5,10	1030-2301			260	203	10,44
1030-2263			300		5,26	1030-2302			280		10,69
1030-2264		40	180		4,86	1030-2303			300		11,06
1030-2265			190		4,96	1030-2304			320		11,37
1030-2266			200		5,06	1030-2305			340		11,68
1030-2267			210		5,16	1030-2306			360		11,99
1030-2268			220		5,26	1030-2307			380		12,30
1030-2269			240		5,46	1030-2308			400		12,60
1030-2270			260		5,65	1030-2309			420		12,91
1030-2271			280		5,85	1030-2310		56	260		11,95
1030-2272			300		6,05	1030-2311			280		12,32
1030-2273			210	163	5,42	1030-2312			300		12,70
1030-2274			220		5,52	1030-2313			320		12,87
1030-2275			240		5,72	1030-2314			340		13,24
1030-2276			260		5,91	1030-2315			360		13,84
1030-2277			280		6,11	1030-2316			380		14,19
1030-2278			300		6,31	1030-2317			400		14,56
1030-2279			320		6,51	1030-2318			420		14,93

Размеры в мм

Обозначение шариковой направляющей	Применяемость	d	L	L_1	Масса, кг, не более	Обозначение шариковой направляющей	Применяемость	d	L	L_1	Масса, кг, не более
1030-2319		56	280	213	12,56	1030-2330		63	340	213	17,71
1030-2320			300		12,94	1030-2331			360		18,15
1030-2321			320		13,11	1030-2332			380		18,59
1030-2322			340		13,48	1030-2333			400		19,04
1030-2323			360		14,05	1030-2334			420	223	19,48
1030-2324			380		14,43	1030-2335			320		17,57
1030-2325			400		14,80	1030-2336			340		18,02
1030-2326			420		15,17	1030-2337			360		18,46
1030-2327		63	280	213	16,39	1030-2338		63	380		18,90
1030-2328			300		16,82	1030-2339			400		19,35
1030-2329			320		17,26	1030-2340			420		19,80

Пример условного обозначения шариковой направляющей размерами $d = 16$ мм, $L = 100$ мм, $L_1 = 74$ мм:

Направляющая шариковая 1030-2161 ГОСТ 17695—72

(Измененная редакция, Изм. № 1,2).

1.2. Между колонкой и шариками обеспечить натяг 0,006 ... 0,012 мм.

1.3. Параметр шероховатости поверхности А по ГОСТ 2789—73 должен быть $Ra \leq 0,2$ мкм.

1.4. Допуск цилиндричности поверхности А — по 4-й степени точности ГОСТ 24643—81.

1.3, 1.4. **(Измененная редакция, Изм. № 1).**

1.5. Перемещение колонки в шариковой направляющей должно осуществляться вручную без применения вспомогательных инструментов.

1.6. Маркировать: обозначение шариковой направляющей, обозначение настоящего стандарта и товарный знак предприятия-изготовителя.

1.7. Правила приемки, методы испытаний, маркировка, упаковка, транспортирование и хранение — по ГОСТ 13130—83.

(Измененная редакция, Изм. № 3).

1.8. Пример закрепления шариковых направляющих в плитах штампов приведен в приложении.

Таблица 2

Обозначение шариковой направляющей	Обозначение деталей							Дет.8.	
	Дет.1. Корпус (1 шт.)	Дет.2. Втулка (1 шт.)	Дет.3. Сепаратор (1 шт.)	Дет.4. Шпонка (1 шт.)	Дет.5. Крышка (1 шт.)	Дет.6. Колонка по ГОСТ 13119—81 (1 шт.)	Дет.7. Винт по ГОСТ 1476—93 (4 шт.)	Шарик по ГОСТ 3722—81	Коли- чество
1030-2161	1030-2161/001	1030-2161/002	1030-2161/003		1030-2161/005	1030-5048—2—05—6K	В.М4—6g×6,14H	3—20	240
1030-2162						1030-5053—2—05—6K			
1030-2163						1030-5055—2—05—6K			
1030-2164	1030-2164/001	1030-2164/002	1030-2164/003	1030-2161/004	1030-2164/005	1030-5077—2—05—6K			
1030-2165						1030-5084—2—05—6K			
1030-2166						1030-5086—2—05—6K			
1030-2167	1030-2167/001	1030-2164/002	1030-2164/003	1030-2161/004	1030-2164/005	1030-5084—2—05—6K			
1030-2168						1030-5086—2—05—6K			
1030-2169						1030-5088—2—05—6K			
1030-2170	1030-2172/001	1030-2172/002	1030-2172/003		1030-2172/005	1030-5091—2—05—6K			
1030-2171						1030-5093—2—05—6K			
1030-2172						1030-5124—2—05—6K			
1030-2173	1030-2172/001	1030-2172/002	1030-2172/003		1030-2172/005	1030-5126—2—05—6K			312
1030-2174						1030-5128—2—05—6K			
1030-2175						1030-5131—2—05—6K			
1030-2176	1030-2177/001	1030-2183/002	1030-2183/003	1030-2183/004	1030-2183/005	1030-5133—2—05—6K			
1030-2177						1030-5128—2—05—6K			
1030-2178						1030-5131—2—05—6K			
1030-2179	1030-2177/001	1030-2183/002	1030-2183/003	1030-2183/004	1030-2183/005	1030-5133—2—05—6K			
1030-2180						1030-5135—2—05—6K			
1030-2181						1030-5137—2—05—6K			
1030-2182	1030-2183/001	1030-2183/002	1030-2183/003	1030-2183/004	1030-2183/005	1030-5151—2—05—6K			360
1030-2183						1030-5162—2—05—6K			
1030-2184						1030-5171—2—05—6K			

Продолжение табл. 2

Обозначение деталей												
Обозначение шариковой направляющей	Дет. 1. Корпус (1 шт.)	Дет. 2. Втулка (1 шт.)	Дет. 3. Сепаратор (1 шт.)	Дет. 4. Шпонка (1 шт.)	Дет. 5. Крышка (1 шт.)	Дет. 6. Колонка по ГОСТ 13119—81 (1 шт.)	Дет. 7. Винт по ГОСТ 1476—93 (4 шт.)	Дет. 8.				
								Шарик по ГОСТ 3722—81	Коли- чество			
1030-2185	1030-2183/001	1030-2183/002	1030-2183/003	1030-2183/004	1030-2183/005	1030—5173—2—05—6K	В. М4—6g×6.14H 3—20		360			
1030-2186						1030—5175—2—05—6K						
1030-2187						1030—5177—2—05—6K						
1030-2188	1030-2189/001	1030-2183/002	1030-2183/003	1030-2183/004	1030-2183/005	1030—5179—2—05—6K						
1030-2189						1030—5171—2—05—6K						
1030-2190						1030—5173—2—05—6K						
1030-2191						1030—5175—2—05—6K						
1030-2192						1030—5177—2—05—6K						
1030-2193						1030—5179—2—05—6K						
1030-2194						1030—5186—2—05—6K						
1030-2195						1030-2195/001				1030-2195/002	1030-2195/003	1030-2195/004
1030-2196	1030—5228—2—05—6K											
1030-2197	1030—5231—2—05—6K											
1030-2198	1030—5237—2—05—6K											
1030-2199	1030—5239—2—05—6K											
1030-2200	1030-2201/001					1030—5242—2—05—6K						
1030-2201						1030—5228—2—05—6K						
1030-2202						1030—5231—2—05—6K						
1030-2203						1030—5237—2—05—6K						
1030-2204						1030—5239—2—05—6K						
1030-2205						1030—5242—2—05—6K						
1030-2206						1030—5244—2—05—6K						
1030-2207						1030—5246—2—05—6K						
1030-2208						1030—5248—2—05—6K						
									396			

Продолжение табл. 2

Обозначение шариковой направляющей	Обозначение деталей							Дет. 8.	
	Дет. 1. Корпус (1 шт.)	Дет. 2. Втулка (1 шт.)	Дет. 3. Сепаратор (1 шт.)	Дет. 4. Шпонка (1 шт.)	Дет. 5. Крышка (1 шт.)	Дет. 6. Колонка по ГОСТ 13119—81 (1 шт.)	Дет. 7. Винт по ГОСТ 1476—93 (4 шт.)	Шарик по ГОСТ 5722—81	Коли- чество
1030-2209	1030-2201/001	1030-2195/002	1030-2195/003	1030-2195/004	1030-2195/005	1030—5251—2—05—6K	ВМ4—6g×6,14H 3—20		444
1030-2210	1030-2210/001	1030-2210/002	1030-2210/003	1030-2210/004	1030-2210/005	1030—5273—2—05—6K			
1030-2211						1030—5275—2—05—6K			
1030-2212						1030—5282—2—05—6K			
1030-2213						1030—5284—2—05—6K			
1030-2214						1030—5297—2—05—6K			
1030-2215						1030—5299—2—05—6K			
1030-2216	1030-2219/001	1030-2210/002	1030-2210/003	1030-2210/004	1030-2210/005	1030—5302—2—05—6K			
1030-2217						1030—5304—2—05—6K			
1030-2218						1030—5306—2—05—6K			
1030-2219						1030—5275—2—05—6K			
1030-2220						1030—5282—2—05—6K			
1030-2221						1030—5284—2—05—6K			
1030-2222	1030-2219/001	1030-2210/002	1030-2210/003	1030-2210/004	1030-2210/005	1030—5297—2—05—6K			
1030-2223						1030—5299—2—05—6K			
1030-2224						1030—5302—2—05—6K			
1030-2225						1030—5304—2—05—6K			
1030-2226						1030—5306—2—05—6K			
1030-2227						1030—5322—2—05—6K			
1030-2228	1030-2228/001	1030-2228/002	1030-2228/003	1030-2228/004	1030-2228/005	1030—5335—2—05—6K			504
1030-2229						1030—5342—2—05—6K			
1030-2230						1030—5344—2—05—6K			
1030-2231						1030—5357—2—05—6K			
1030-2232						1030—5373—2—05—6K			

Продолжение табл. 2

Обозначение деталей															
Обозначение шариковой направляющей	Дет. 1. Корпус (1 шт.)	Дет. 2. Втулка (1 шт.)	Дет. 3. Сепаратор (1 шт.)	Дет. 4. Шпонка (1 шт.)	Дет. 5. Крышка (1 шт.)	Дет. 6. Колодка по ГОСТ 13119—81 (1 шт.)	Дет. 7. Винт по ГОСТ 1476—93 (4 шт.)	Дет. 8.							
								Шарик по ГОСТ 5722—81	Коли- чество						
1030-2233	1030-2228/001	1030-2228/002	1030-2228/003	1030-2210/004	1030-2228/005	1030—5375—2—05—6К	ВМ4—6х6,14Н	3—20	504						
1030-2234						1030—5377—2—05—6К									
1030-2235						1030—5379—2—05—6К									
1030-2236						1030—5382—2—05—6К									
1030-2237	1030-2237/001					1030-2246/002				1030-2246/003	1030-2246/004	1030-2246/005	1030—5342—2—05—6К	4—20	396
1030-2238													1030—5344—2—05—6К		
1030-2239													1030—5357—2—05—6К		
1030-2240													1030—5373—2—05—6К		
1030-2241													1030—5375—2—05—6К		
1030-2242													1030—5377—2—05—6К		
1030-2243													1030—5379—2—05—6К		
1030-2244													1030—5382—2—05—6К		
1030-2247	1030-2246/001	1030-2246/002	1030-2246/003	1030-2246/004	1030-2246/005			1030—5384—2—05—6К	4—20				396		
1030-2248								1030—5386—2—05—6К							
1030-2249						1030—5388—2—05—6К									
1030-2250						1030—5391—2—05—6К									
1030-2251						1030—5415—2—05—6К									
1030-2252						1030—5417—2—05—6К									
1030-2253						1030—5419—2—05—6К									
1030-2254						1030—5422—2—05—6К									
1030-2255	1030-2255/001					1030-2246/002		1030-2246/003		1030-2246/004	1030-2246/005	1030—5384—2—05—6К		4—20	396
1030-2256												1030—5386—2—05—6К			

Продолжение табл. 2

Обозначение шариковой направляющей	Обозначение деталей							Дет. 8.	
	Дет. 1. Корпус (1 шт.)	Дет. 2. Втулка (1 шт.)	Дет. 3. Сепаратор (1 шт.)	Дет. 4. Шпонка (1 шт.)	Дет. 5. Крышка (1 шт.)	Дет. 6. Колодка по ГОСТ 13119—81 (1 шт.)	Дет. 7. Винт по ГОСТ 1476—93 (4 шт.)	Шарик по ГОСТ 3722—81	Коли- чество
1030-2257	1030-2255/001	1030-2246/002	1030-2246/003	1030-2246/004	1030-2246/005	1030—5388—2—05—6К	ВМ4—6г×6,14Н	4—20	396
1030-2258						1030—5391—2—05—6К			
1030-2259						1030—5415—2—05—6К			
1030-2260						1030—5417—2—05—6К			
1030-2261						1030—5419—2—05—6К			
1030-2262						1030—5422—2—05—6К			
1030-2263						1030—5424—2—05—6К			
1030-2264	1030-2264/001	1030-2264/002	1030-2264/003	1030-2264/004	1030-2264/005	1030—5466—2—05—6К		4—20	444
1030-2265						1030—5468—2—05—6К			
1030-2266						1030—5471—2—05—6К			
1030-2267						1030—5473—2—05—6К			
1030-2268						1030—5475—2—05—6К			
1030-2269						1030—5495—2—05—6К			
1030-2270						1030—5497—2—05—6К			
1030-2271	1030-2273/001	1030-2280/002	1030-2280/003	1030-2280/004	1030-2280/005	1030—5499—2—05—6К	ВМ4—6г×8,14Н	4—20	480
1030-2272						1030—5502—2—05—6К			
1030-2273						1030—5473—2—05—6К			
1030-2274						1030—5475—2—05—6К			
1030-2275						1030—5495—2—05—6К			
1030-2276						1030—5497—2—05—6К			
1030-2277						1030—5499—2—05—6К			
1030-2278						1030—5502—2—05—6К			
1030-2280	1030-2280/001	1030-2280/002	1030-2280/003	1030-2280/004	1030-2280/005	1030—5535—2—05—6К	ВМ4—6г×8,14Н		

Продолжение табл. 2

Обозначение шариковой направляющей	Обозначение деталей							Дет. 8.	
	Дет. 1. Корпус (1 шт.)	Дет. 2. Втулка (1 шт.)	Дет. 3. Сепаратор (1 шт.)	Дет. 4. Шпонка (1 шт.)	Дет. 5. Крышка (1 шт.)	Дет. 6. Колонка по ГОСТ 13119—81 (1 шт.)	Дет. 7. Винт по ГОСТ 1476—93 (4 шт.)	Шарик по ГОСТ 3722—81	Коли- чество
1030-2281	1030-2280/001	1030-2280/002	1030-2280/003	1030-2280/004	1030-2280/005	1030—5537—2—05—6K	ВМ4—6g×8,14H	4—20	480
1030-2282						1030—5539—2—05—6K			
1030-2283						1030—5542—2—05—6K			
1030-2284						1030—5557—2—05—6K			
1030-2285						1030—5559—2—05—6K			
1030-2286						1030—5562—2—05—6K			
1030-2287	1030-2287/001	1030-2280/002	1030-2280/003	1030-2280/004	1030-2280/005	1030—5537—2—05—6K			
1030-2288						1030—5539—2—05—6K			
1030-2289						1030—5542—2—05—6K			
1030-2290						1030—5557—2—05—6K			
1030-2291						1030—5559—2—05—6K			
1030-2292						1030—5562—2—05—6K			
1030-2293	1030-2294/001	1030-2294/002	1030-2294/003	1030-2294/004	1030-2294/005	1030—5564—2—05—6K		5—20	420
1030-2294						1030—5613—2—05—6K			
1030-2295						1030—5615—2—05—6K			
1030-2296						1030—5617—2—05—6K			
1030-2297						1030—5619—2—05—6K			
1030-2298						1030—5622—2—05—6K			
1030-2299	1030-2201/001	1030-2294/002	1030-2294/003	1030-2294/004	1030-2294/005	1030—5624—2—05—6K			
1030-2300						1030—5626—2—05—6K			
1030-2301						1030—5617—2—05—6K			
1030-2302						1030—5619—2—05—6K			
1030-2303						1030—5622—2—05—6K			
1030-2304						1030—5624—2—05—6K			

Продолжение табл. 2

Обозначение деталей							
Обозначение шариковой направляющей	Дет. 1. Корпус (1 шт.)	Дет. 2. Втулка (1 шт.)	Дет. 3. Сепаратор (1 шт.)	Дет. 4. Шпонка (1 шт.)	Дет. 5. Крышка (1 шт.)	Дет. 6. Колодка по ГОСТ 13119—81 (1 шт.)	Дет. 7. Винт по ГОСТ 1476—93 (4 шт.)
1030-2305	1030-2301/001	1030-2294/002	1030-2294/003		1030-2294/005	1030—5626—2—05—6K	
1030-2310						1030—5648—2—05—6K	
1030-2311						1030—5651—2—05—6K	
1030-2312						1030—5653—2—05—6K	
1030-2313	1030-2310/001					1030—5655—2—05—6K	
1030-2314						1030—5657—2—05—6K	
1030-2315						1030—5659—2—05—6K	
1030-2316		1030-2310/002	1030-2310/003	1030-2294/004	1030-2310/005	1030—5662—2—05—6K	
1030-2317						1030—5664—2—05—6K	
1030-2318						1030—5666—2—05—6K	
1030-2319						1030—5651—2—05—6K	
1030-2320						1030—5653—2—05—6K	
1030-2321	1030-2319/001					1030—5655—2—05—6K	
1030-2322						1030—5657—2—05—6K	
1030-2323						1030—5659—2—05—6K	
1030-2324						1030—5662—2—05—6K	
1030-2325						1030—5664—2—05—6K	
1030-2326						1030—5666—2—05—6K	
1030-2327	1030-2327/001	1030-2327/002	1030-2327/003		1030-2327/005	1030—5711—2—05—6K	
1030-2328						1030—5713—2—05—6K	
							ВМ4—6x8,14H
							5—20
							46,8
							516

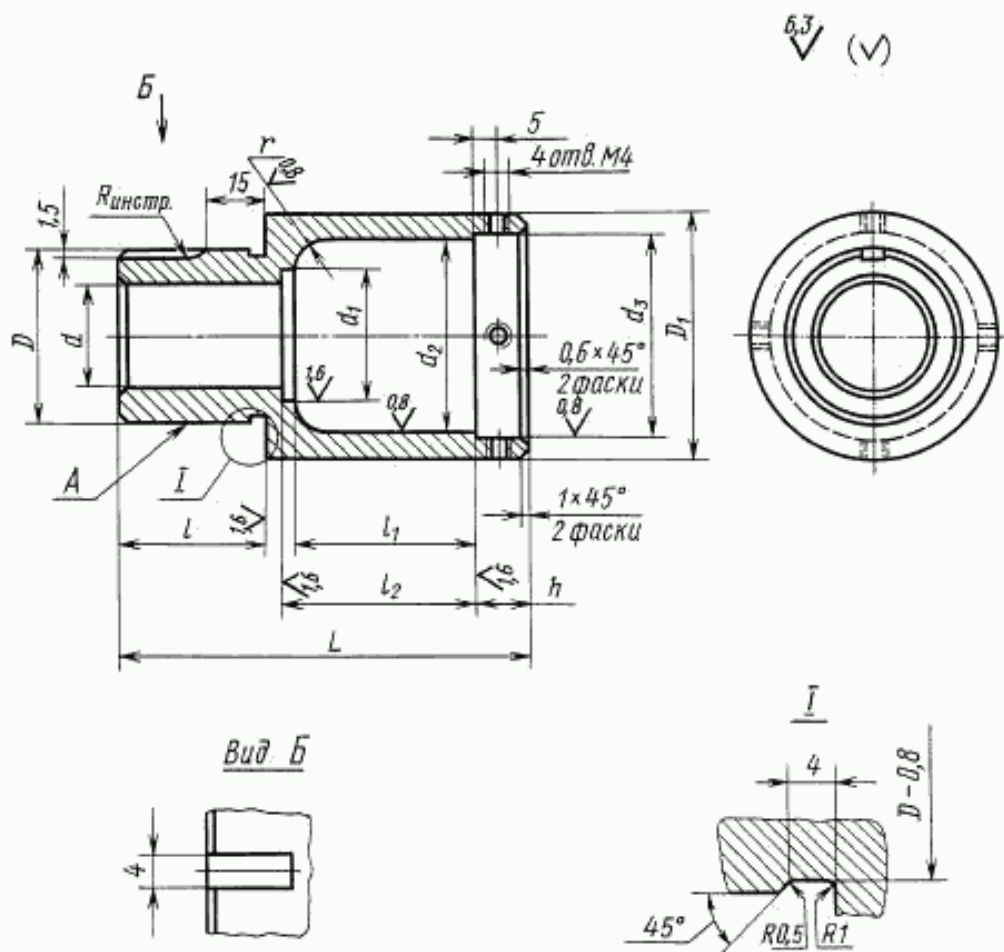
Продолжение табл. 2

Обозначение шариковой направляющей	Обозначение деталей							Дет. 8.	
	Дет. 1. Корпус (1 шт.)	Дет. 2. Втулка (1 шт.)	Дет. 3. Сепаратор (1 шт.)	Дет. 4. Шпонка (1 шт.)	Дет. 5. Крышка (1 шт.)	Дет. 6. Колонка по ГОСТ 13119—81 (1 шт.)	Дет. 7. Винт по ГОСТ 1476—93 (4 шт.)	Шарик по ГОСТ 5722—81	Количе- ственно
1030-2329	1030-2327/001	1030-2327/002	1030-2327/003	1030-2294/004	1030-2327/005	1030—5715—2—05—6К	В.М4—6х10.14Н	5—20	516
1030-2330						1030—5717—2—05—6К			
1030-2331						1030—5719—2—05—6К			
1030-2332						1030—5722—2—05—6К			
1030-2333	1030-2335/001	1030-2327/002	1030-2327/003	1030-2294/004	1030-2327/005	1030—5724—2—05—6К	В.М4—6х10.14Н	5—20	516
1030-2334						1030—5726—2—05—6К			
1030-2335						1030—5715—2—05—6К			
1030-2336						1030—5717—2—05—6К			
1030-2337						1030—5719—2—05—6К			
1030-2338						1030—5722—2—05—6К			
1030-2339						1030—5724—2—05—6К			
1030-2340						1030—5726—2—05—6К			

(Измененная редакция, Изм. № 1, 2, 3).

2. КОНСТРУКЦИЯ И РАЗМЕРЫ КОРПУСА [ДЕТАЛЬ Л]

2.1. Конструкция и размеры корпуса должны соответствовать указанным на черт. 2 и в табл. 3.



Черт. 2

(Измененная редакция, Изм. № 1, 2).

2.2. Материал - сталь марки 45 по ГОСТ 1050—88.

Допускается изготовление корпуса из других марок сталей с механическими свойствами не ниже, чем у стали марки 45.

2.3. Твердость — 36...40 HRC₂. После термической обработки с поверхности А удалить окисную пленку.

2.2, 2.3. (Измененная редакция, Изм. № 1).

2.4. На поверхности А должна быть винтовая канавка глубиной 0,2...0,3 мм с шагом 1,0...1,6 мм. Угол профиля канавки 60...90°.

2.5. Резьба — по ГОСТ 24705—81. Поле допуска резьбы — 7Н по ГОСТ 16093—81.

2.6. Неуказанные предельные отклонения размеров: отверстий H14, валов h14, остальных $\pm \frac{IT14}{2}$.

2.5, 2.6. (Измененная редакция, Изм. № 1).

Размеры в мм

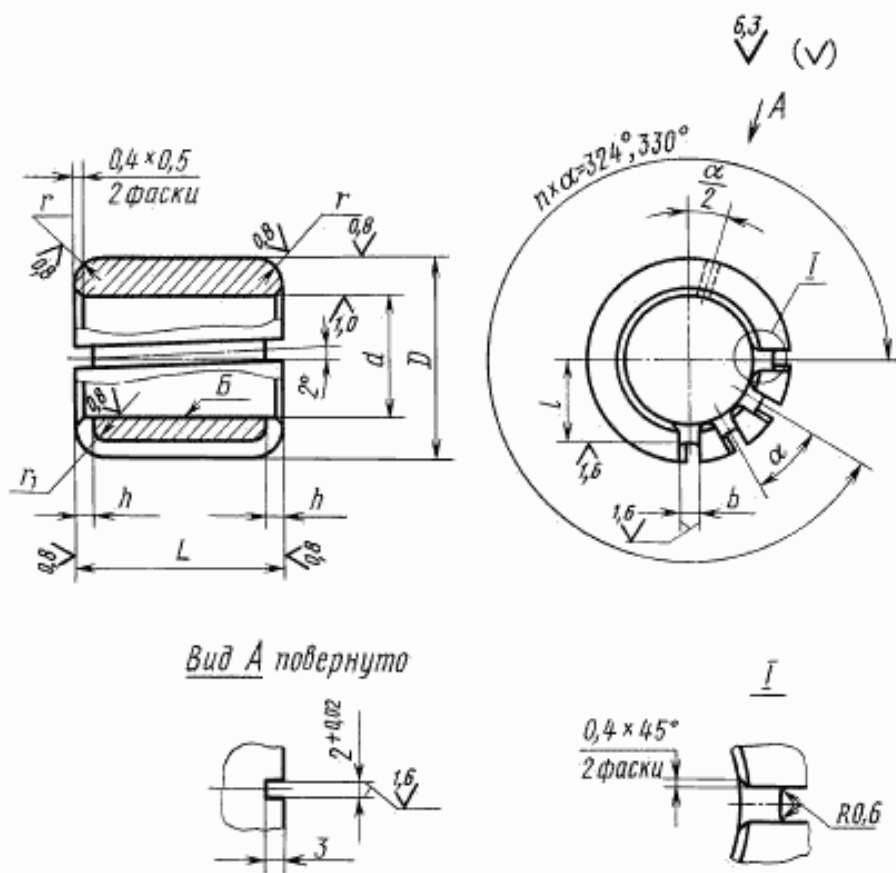
Обозначение корпуса	D	D_1	d	d_1 (пред. откл. по Н9)	d_2	d_3	L	I	l_1	l_2	h (пред. откл. +0,1)	r	Масса, кг, не более
					Пред. откл. по Н7				Пред. откл. по Н11				
1030-2161/001	29,5	42	18	22	34	36	71	26	31	33,0	9	5,0	0,28
1030-2164/001	31,5	45	20	24	36	38							80
1030-2167/001							0,43						
1030-2172/001	35,5	48	22	26	38	40	90	34	40	42,5			0,44
1030-2177/001													0,53
1030-2183/001	37,5	50	24	28	40	42	100	38	45	48,0			0,52
1030-2189/001													0,62
1030-2195/001	41,5	56	26	31	45	48	110	42	51	54,5			0,72
1030-2201/001													0,84
1030-2210/001	44,5	60	30	34	48	53	125	48	58	62,0			0,87
1030-2219/001													1,06
1030-2228/001	49,5	63	34	38	53	56	135	53	61	65,0			1,02
1030-2237/001													1,15
1030-2246/001	59,5	71	38	44	60	63	145	56	69	74	11	6,0	1,53
1030-2255/001													1,72
1030-2264/001	64,5	75	42	48	63	67	160	67	74	79			1,83
1030-2273/001													2,09
1030-2280/001	69,5	85	48	53	71	75	180	75	82	87			2,40
1030-2287/001													2,89
1030-2294/001	79,5	95	53	60	80	85	200	85	92	97			3,49
1030-2301/001													4,09
1030-2310/001	84,5	100	57	66	86	91	210	85	92	97	13	7,5	4,32
1030-2319/001													4,56
1030-2327/001	94,5	110	66	73	93	98	220	95	102	107			5,88
1030-2335/001													6,19

Пример условного обозначения корпуса размерами $D = 29,5$ мм, $L = 71$ мм:

Корпус 1030-2161/001 ГОСТ 17695—72

3. КОНСТРУКЦИЯ И РАЗМЕРЫ ВТУЛКИ [ДЕТАЛЬ 2]

3.1. Конструкция и размеры втулки должны соответствовать указанным на черт. 3 и в табл. 4.



Черт. 3

Таблица 4

Размеры в мм

Обозначение втулки	D (пред. откл. по h6)	d (пред. откл. по H7)	L (пред. откл. по h9)	l (пред. откл. по h11)	b	h	r	r ₁	α	α		Масса, кг, не более
										Номин.	Пред. откл.	
1030-2161/002	34	21,9	36	13,9	3,2	5,6	1,5	9	36°	±25'		0,12
1030-2164/002	36	23,9		14,9								0,13
1030-2172/002	38	25,9	40	15,9								0,15
1030-2183/002	40	27,9	45	16,9								0,18
1030-2195/002	45	30,9	50	19,4				11	30°	±20'		0,27
1030-2210/002	48	33,9	56	20,9								0,34
1030-2228/002	53	37,9	63	23,4								0,46
1030-2246/002	60	43,9	67	25,9	4,2	6,7	2,0					0,63
1030-2264/002	63	47,9	75	27,4			1,7					0,64
1030-2280/002	71	52,8	80	31,4			2,5					0,95

Обозначение втулки	D (пред. откл. по п6)	d (пред. откл. по Н7)	L (пред. откл. по h9)	l (пред. откл. по h11)	b	h	r	r_1	α	a		Масса, кг, не более
					Пред. откл. по Н10					Номин.	Пред. откл.	
1030-2294/002	80	59,8	90	34,9	5,2		8,0	2,5	11	30°	±15'	1,30
1030-2310/002	86	65,8	100	37,4								1,57
1030-2327/002	93	72,8	110	39,9								1,87

Пример условного обозначения втулки размером $D=34$ мм:

Втулка 1030-2161/002 ГОСТ 17695—72

(Измененная редакция, Изм. № 1, 2).

3.2. Материал — сталь марки ШХ15 по ГОСТ 801—78.

Допускается изготовление втулки из других марок сталей с механическими свойствами не ниже, чем у стали марки ШХ15.

3.3. Твердость — 61...65 HRC.

3.4. Допуск цилиндрической поверхности Б — по 4-й степени точности ГОСТ 24643—81.

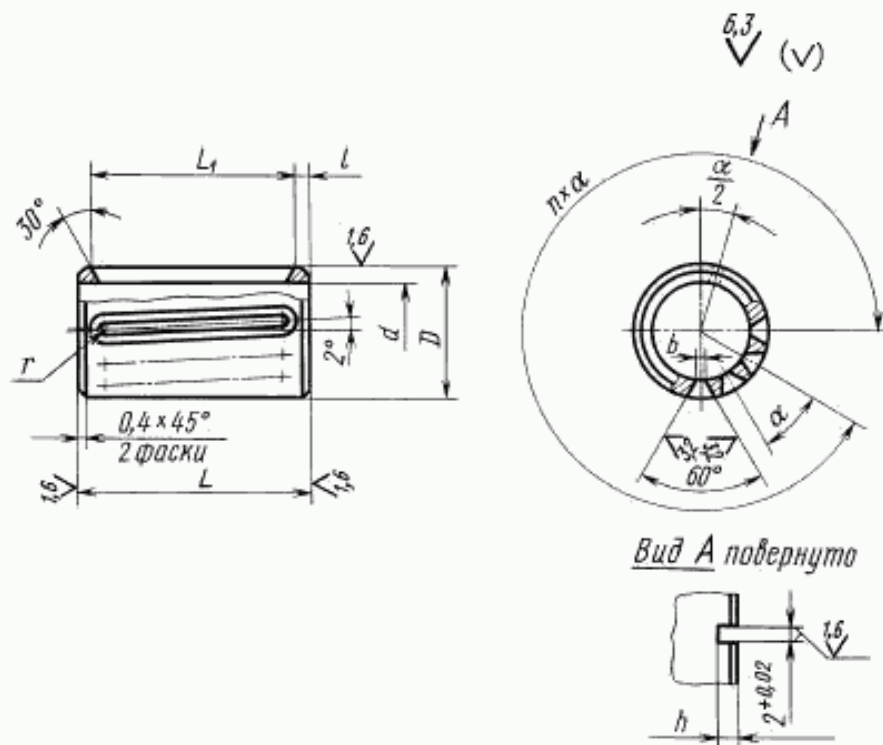
3.5. Неуказанные предельные отклонения размеров $\pm \frac{IT14}{2}$.

3.2—3.5. (Измененная редакция, Изм. № 1).

3.6. По согласованию изготовителя и потребителя допускается пазы у втулки выполнять без наклона в 2° относительно продольной оси.

4. КОНСТРУКЦИЯ И РАЗМЕРЫ СЕПАРАТОРА [ДЕТАЛЬ 3]

4.1. Конструкция и размеры сепаратора должны соответствовать указанным на черт. 4 и в табл. 5.



Черт. 4

(Измененная редакция, Изм. № 1, 2).

4.2. Материал — сталь марки 45 по ГОСТ 1050—88.

Допускается изготовление сепаратора из других марок сталей с механическими свойствами не ниже, чем у стали марки 45.

4.3. Твердость — 36...40 HRC₂.

4.4. Неуказанные предельные отклонения размеров $\pm \frac{IT14}{2}$.

4.2—4.4. (Измененная редакция, Изм. № 1).

4.5. По соглашению изготовителя и потребителя допускается пазы у сепаратора выполнять без наклона в 2° относительно продольной оси.

Таблица 5

Размеры в мм

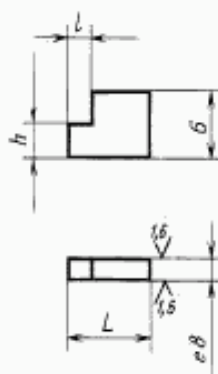
Обозначение сепаратора	D (пред. откл. по d11)	d (пред. откл. по H11)	L (пред. откл. по h9)	L ₁ (пред. откл. по H11)	i (пред. откл. по h11)	b	h	r	α	α		Масса, кг, не более			
						Пред. откл. по H12				Номин.	Пред. откл.				
1030-2161/003	22	16,6	40	36	2,0	2,0	2,0	1,0	9	36°	±30'	0,021			
1030-2164/003	24	18,6										0,036			
1030-2172/003	26	20,6	45	40	2,5		3,0					11	30°	±25'	0,042
1030-2183/003	28	22,6													45
1030-2195/003	31	25,6	56	50	3,0	4,0	0,073								
1030-2210/003	34	28,6	63	56	3,5			0,096							
1030-2228/003	38	32,6	71	63	4,0	4,5		0,129							
1030-2246/003	44	36,7	75	67					0,190						
1030-2264/003	48	40,7	85	75	2,8	1,4	±20'		0,250						
1030-2280/003	53	45,7	90	80					0,300						
1030-2294/003	60	50,8	100	90	5,0	5,0		1,7	0,400						
1030-2310/003	66	56,8	110	100					3,4	1,7	0,490				
1030-2327/003	73	63,8	120	110	±15'	0,600									

Пример условного обозначения сепаратора размером D = 22 мм:

Сепаратор 1030-2161/003 ГОСТ 17695—72

5. КОНСТРУКЦИЯ И РАЗМЕРЫ ШПОНКИ [ДЕТАЛЬ 4]

5.1. Конструкция и размеры шпонки должны соответствовать указанным на черт. 5 и в табл. 6.



Черт. 5

Таблица 6

Размеры в мм

Обозначение шпонки	L	l (пред. откл. по h12)	h	Масса, кг, не более
1030-2161/004	9,0	2,5	3,2	0,0007
1030-2183/004				0,0008
1030-2195/004	10,5			0,0009
1030-2210/004	11,0			0,0010
1030-2246/004	12,0	3,4	3,6	0,0009
1030-2280/004	14,0			0,0011
1030-2294/004	16,0	4,5		0,0012

Пример условного обозначения шпонки размерами $L = 9$ мм, $h = 3,2$ мм:

Шпонка 1030-2161/004 ГОСТ 17695—72

5.2. Материал — сталь марки 45 по ГОСТ 1050—88.

Допускается изготовление шпонки из других марок сталей с механическими свойствами не ниже, чем у стали марки 45.

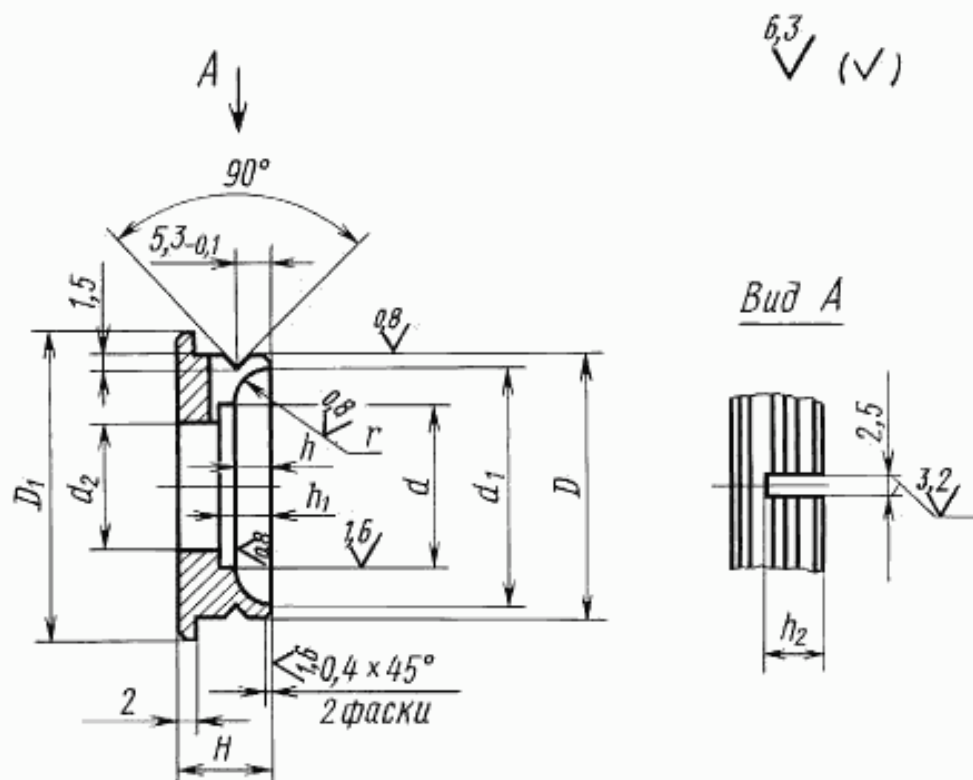
5.3. Твердость — 36...40 HRC.

5.4. Неуказанные предельные отклонения размеров валов h14.

5.1—5.4. (Измененная редакция, Изм. № 1).

6. КОНСТРУКЦИЯ И РАЗМЕРЫ КРЫШКИ [ДЕТАЛЬ 5]

6.1. Конструкция и размеры крышки должны соответствовать указанным на черт. 6 и в табл. 7.



Черт. 6

Таблица 7

Размеры в мм

Обозначение крышки	D (пред. откл. по h6)	D_1	d	d_1	d_2	H (пред. откл. по h12)	h	h_1	h_2 (пред. откл. по H12)	r	Масса, кг, не более
			Пред. откл. по H9				Пред. откл. по H11				
1030-2161/005	36	42	22	34	18	12	5	7,0	8,5	5,0	0,065
1030-2164/005	38	45	24	36	20			0,073			
1030-2172/005	40	48	26	38	22			0,078			
1030-2183/005	42	50	28	40	24			0,086			
1030-2195/005	48	56	31	45	26			0,120			
1030-2210/005	53	60	34	48	30			0,130			
1030-2228/005	56	63	38	53	34			0,160			
1030-2246/005	63	71	44	60	38	14	6	10,0	9,5	6,0	0,210
1030-2264/005	67	75	48	63	42			11,0			0,250
1030-2280/005	75	85	53	71	48			0,390			
1030-2294/005	85	95	60	80	53	16	8	13,0	11,5	7,5	0,430
1030-2310/005	91	100	66	86	57						0,480
1030-2327/005	98	110	73	93	66						0,550

Пример условного обозначения крышки размером $D = 36$ мм:

Крышка 1030-2161/005 ГОСТ 17695—72

(Измененная редакция, Изм. № 1, 2).

6.2. Материал — сталь марки 45 по ГОСТ 1050—88.

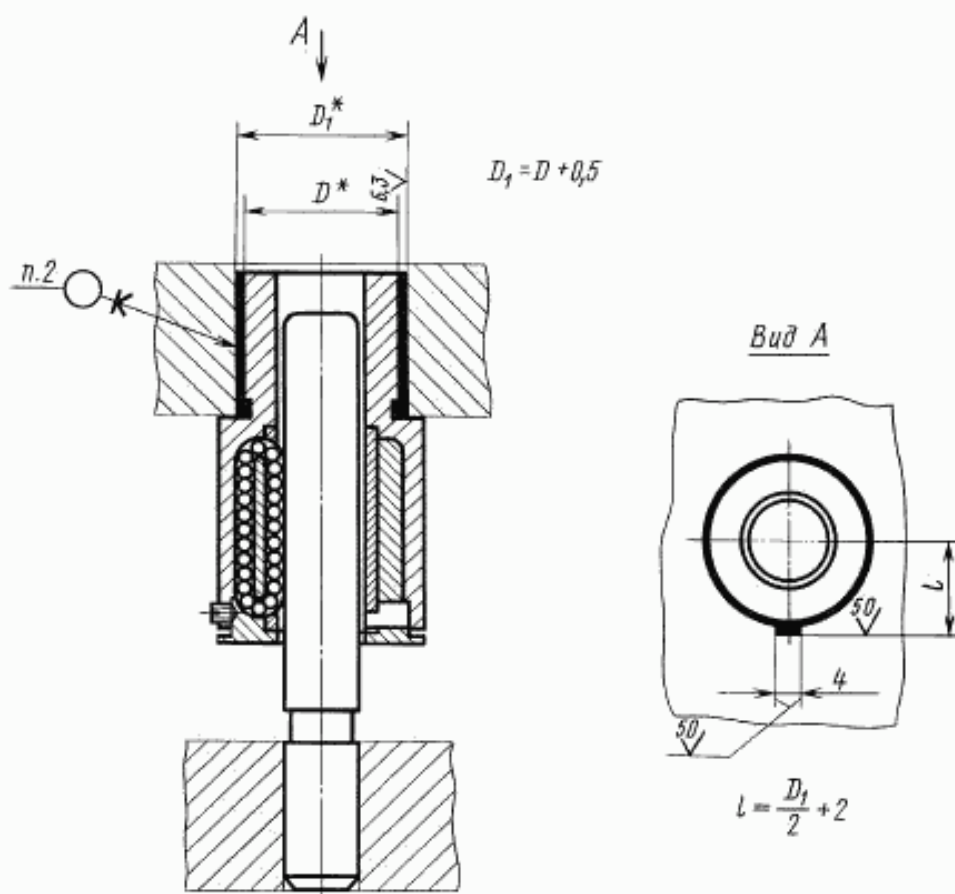
Допускается изготовление крышки из других марок сталей с механическими свойствами не ниже, чем у стали марки 45.

6.3. Твердость — 42...46 HRC.

6.4. Неуказанные предельные отклонения размеров: отверстий H14, валов h14, остальных $\pm \frac{IT14}{2}$.

6.2—6.4. (Измененная редакция, Изм. № 1).

ПРИМЕР ЗАКРЕПЛЕНИЯ ШАРИКОВЫХ НАПРАВЛЯЮЩИХ В ПЛИТАХ ШТАМПОВ



* D — диаметр закрепляемой части корпуса шариковой направляющей;
 D_1 — диаметр отверстия в плитах штампа, предельное отклонение — по Н11.
 (Измененная редакция, Изм. № 1).

1. На поверхности отверстия D_1 должна быть винтовая канавка глубиной 0,2...0,3 мм с шагом 1,0...1,6 мм. Угол профиля канавки 60...90°.
2. Состав эпоксидного клея — по ГОСТ 13130—83.

Редактор *М.И. Максимова*
Технический редактор *В.И. Прусакова*
Корректор *Т.И. Кононенко*
Компьютерная верстка *С.В. Рябовой*

Изд. лиц. № 021007 от 10.08.95. Сдано в набор 21.01.2000. Подписано в печать 09.03.2000. Усл.печ.л. 2,79. Уч.-изд.л. 1,95.
Тираж 133 экз. С 4698. Зак. 205.

ИПК Издательство стандартов, 107076, Москва, Колодезный пер., 14.
Набрано в Издательстве на ПЭВМ
Филиал ИПК Издательство стандартов — тип. "Московский печатник", 103062, Москва, Лялин пер., 6.
Плр № 080102